

Это нужно знать

Как следует из названия, в этой части рассматриваются все основные принципы, необходимые для работы с Windows XP. Эти знания применяются для повседневного использования компьютера и практически для всего, что вы будете делать с его помощью. Не имеет значения, какие у вас цели: ретушировать фотографии, создавать Web-узлы, стать программистом, управлять бизнесом или просто получать удовольствие — базовые сведения, которые изложены в этой части, несомненно, помогут вам при дальнейшем изучении компьютера.

Часть



В этой части...

Глава 1
Что такое Windows XP?

Глава 2
Основы основ

Глава 3
Открытие программ
и документов

Глава 4
Быстрое выполнение
операций

Глава

1

В этой главе...

Что такое Windows XP?

Аппаратное и программное обеспечение

Использование мыши

Запуск Windows XP

Как выйти из сложной ситуации?

Получение помощи

Щелчок и двойной щелчок

Окончание работы в Windows

Что такое Windows XP?

Цель этой книги, как я указывал во введении (которое все, вероятно, пропустили, что я также практикую), — научить работать в Windows XP начинающих и опытных пользователей. Эта книга предназначена для пользователей всех уровней. Первая глава начинается с основ компьютерной грамотности. Я считаю, что каждому из вас сначала нужно ответить на простой вопрос: “Что же такое Windows XP?”.

Что такое Windows XP?

Windows XP — это последняя версия популярной операционной системы Windows. Аббревиатура XP образована от слова *experience* (опыт). Эта версия Windows предоставляет новые возможности для тех пользователей, которые уже знакомы с ее предыдущими версиями. Одна из целей Microsoft, которая преследовалась при создании новой версии Windows, — это получение более надежной и удобной рабочей среды. После многих недель использования этого программного продукта я могу смело сказать, что цель эта вполне достигнута. Довольно трудно выделить все нововведения новой версии в отдельную категорию. Говоря кратко, это почти новый интерфейс плюс максимальная простота управления.



Если вы опытный пользователь Windows и хотите узнать, что же нового в Windows XP, обратитесь к приложению Б.

Для тех читателей, кто только начинает осваивать мир Windows, нужно указать, что Microsoft Windows XP — это компьютерная программа. Если быть более точным, она относится к тому типу программ, которые называются операционными системами (ОС). Вы уже, возможно, слышали о некоторых других операционных системах, таких как DOS, MacOS (устанавливается в компьютерах Macintosh), Linux и UNIX, которые используются в крупных фирмах.

Есть одна вещь, которая отличает операционные системы от других программ, которые запускаются на персональном компьютере. Операционная система устанавливается для *управления* компьютером. Компьютер без операционной системы похож на машину без двигателя. Включение компьютера, в котором ее нет, приведет лишь к появлению сообщения, что операционная система еще не установлена.

Одна из причин, по которой операционная система должна устанавливаться, состоит в том, что она заставляет все компоненты компьютера (монитор, мышь, клавиатуру, программы, жесткий диск и другие элементы) работать совместно и слаженно. Все данные между этими элементами передаются незаметно для пользователя. Он даже не знает, как они обрабатываются.

Операционная система также предоставляет пользовательский интерфейс. То есть определяет, что пользователь будет видеть на экране и как он будет взаимодействовать с данными. С этой точки зрения, изучение работы компьютера — это изучение работы операционной системы. На самом деле, изучение работы Windows, возможно, самый важный первый шаг при изучении работы компьютера. Кроме того, следует использовать Windows для запуска других программ, которые будут нужны пользователю для непосредственной работы. Многие знания, которые вы приобретете, изучая Windows, пригодятся почти во всех сферах деятельности, включая обработку текста, создание компакт-дисков, ретуширование фотографий, создание Web-страниц и т.д. Так что каждая минута, потраченная на изучение Windows, — это долгосрочное вложение, которое поможет лучше изучить весь компьютер и те удивительные вещи, которые можно делать с его помощью.

Вы, наверное, уже знаете, что есть несколько версий Windows XP, две из которых — это клиентские пакеты: Windows XP Home Edition и Windows XP Professional Edition. В этой книге рассмотрены оба пакета. Различий между ними настолько мало, что они почти незаметны для начинающего пользователя. Когда мы начнем рассмотрение тем, в которых эти различия проявляются, я специально обращу на них ваше внимание.

Другие версии — это серверные продукты, которые называются Windows XP Server и Windows XP Advanced Server. В этой книге указанные версии не рассматриваются, поскольку они обычно не устанавливаются в пользовательских компьютерах. Эти пакеты используются сетевыми администраторами и другими высокопрофессиональными специалистами и необходимы для создания Internet-серверов и серверов для крупных локальных и корпоративных сетей.

Если же вы начинающий пользователь, то я сразу же извинюсь за то, что забиваю вам голову различными серверными премудростями. Важно помнить, что эта книга предназначена для людей, которые будут использовать Windows XP Home и Windows XP Professional.

Аппаратное и программное обеспечение

В этом разделе рассмотрена основная компьютерная терминология. Она понадобится тем читателям, которые еще незнакомы с компьютером. Аппаратное обеспечение — это оборудование, которое можно увидеть и потрогать. Если выбросить его из окна, оно, возможно, сломается. Обычный персональный компьютер состоит из компонентов, показанных на рис. 1.1. Каждый компонент играет определенную роль при использовании компьютера.

- **Монитор.** Большой ящик, похожий на телевизор. Обычно имеет собственный выключатель и кнопки настройки яркости, контраста и других параметров изображения.
- **Экран.** Часть монитора, на которой и “происходят все события” (похож на телевизионный экран).

- **Системный блок.** Основная часть компьютера. Содержит выключатель питания и обеспечивает доступ к дисководу и устройству чтения компакт-дисков.
- **Мышь.** Основное средство навигации по данным на экране. Подробнее о ней я расскажу несколько позже.
- **Клавиатура.** Похожа на стандартную печатную машинку и используется для ввода информации и в некоторых случаях как альтернатива мыши.



Рис. 1.1. Аппаратная часть ПК

Программное обеспечение — это нечто невидимое, что заставляет компьютер делать свою работу. Каждая программа, которую вы покупаете или загружаете, так же, как и картинки, музыка и т.д., попадают в эту категорию. Программное обеспечение — это информация, записанная на определенном типе дискового носителя, таком как гибкий диск, компакт-диск или жесткий диск, который расположен внутри компьютера.

Теперь, когда я изложил основные понятия, я расскажу, как использовать отдельные элементы.

МЫШЬ

Это один из компонентов, с которым обязательно нужно подружиться. Для того чтобы использовать мышь, следует удобно разместить на ней руку и положить указательный палец на левую кнопку, как показано на рис. 1.2. Если компьютер включен, на экране будет видна маленькая стрелочка, которая называется указателем мыши. При перемещении мыши по коврику или по рабочему столу указатель будет двигаться в том же направлении, что и мышь.



Рис. 1.2. Удобно разместите руку на мышке и положите указательный палец на левую кнопку

Вот список терминов, которые следует знать при работе с мышью.

- **Кнопка мыши.** Обычно левая кнопка, которую удобно нажимать указательным пальцем, когда пользователь работает с мышью правой рукой.
- **Правая кнопка мыши.** Кнопка, которая находится справа.
- **Наведение.** Перемещение мыши до тех пор, пока ее указатель не будет расположен над объектом на экране.
- **Щелчок.** Нажатие и отпускание основной кнопки мыши, когда указатель находится над объектом.
- **Двойной щелчок.** Наведение на объект и два щелчка, сделанных с минимальным промежутком.
- **Щелчок правой кнопкой.** Наведение на элемент, нажатие и отпускание правой кнопки мыши.
- **Перетаскивание.** Удержание в нажатом состоянии основной кнопки мыши при ее перемещении.
- **Перетаскивание правой кнопкой.** Удержание в нажатом состоянии второй (правой) кнопки мыши при ее перемещении.

В Windows XP удобно работать с обычной двухкнопочной мышью. Если на мышке есть маленькое колесико, его можно использовать для прокрутки. Я расскажу об этом во второй главе. Если на мышке три кнопки, то пока среднюю кнопку можно не использовать.

Можно настроить мышшь для работы левой рукой. При этом правая кнопка становится основной, а левая — вспомогательной (таким образом, указательный палец по-прежнему будет находится на основной клавише). В главе 15 описано, как настроить мышшь для работы левой рукой.

Запуск Windows XP

Если операционная система Windows XP уже установлена в компьютере, то ее запуск производится очень просто.



Если Windows XP не установлена, то обратитесь к соответствующей документации (или приложению А в этой книге) для получения инструкций по установке.

1. Если компьютер имеет дисковод гибких дисков, убедитесь, что в него не вставлена дискета (рис. 1.3). Если в нем есть дискета, для ее извлечения нажмите маленькую кнопку на передней панели дисковода.
2. Включите все периферийные устройства, подключенные к компьютеру, такие как монитор или принтер и другое оборудование, которое имеет собственный источник питания.
3. Включите питание системного блока.
4. Для того чтобы компьютер не начал загружаться с компакт-диска, выньте диск (если он там есть) из устройства.
5. Подождите около минуты, пока компьютер загрузится (запустится сам и загрузит Windows XP).

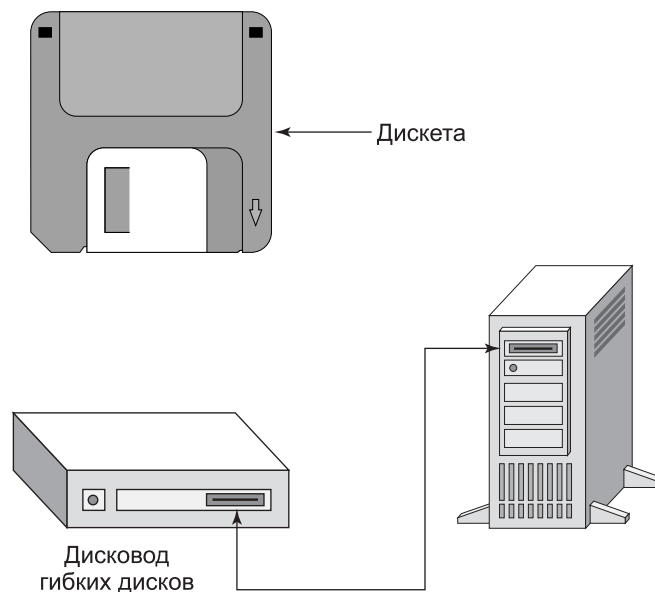


Рис. 1.3. Перед включением компьютера следует извлечь дискету из дисковода

При загрузке на экране будет отображаться “странная” техническая информация. Эту процедуру называют самотестированием при включении питания, которую в дальнейшем можно отключить. То, что будет происходить потом, зависит от того, какая версия Windows XP установлена в компьютер. Так что пока просто проигнорируйте то, что происходит на экране.

Регистрация

Если компьютер настроен на работу нескольких пользователей, то вы сначала увидите начальное меню, подобное изображенному на рис. 1.4. Щелкните на имени пользователя (или выберите Гость, если у вас нет учетной записи в этом компьютере) для дальнейшей загрузки.

Зачем проверять дисковод и устройство CD-ROM?

Гибкие диски и компакт-диски используются для транспортировки программ между компьютерами, а также от производителя ПО к конечному пользователю. Программное обеспечение, которое используется постоянно, такое как Windows XP, хранится на жестком диске компьютера. Вы не можете увидеть жесткий диск, поскольку его нельзя достать из компьютера.

При первом включении компьютера он может проверять, находится ли дискета в дисковом. Если она там есть, то компьютер пытается загрузиться (загрузить операционную систему) с нее. Если на дискете нет операционной системы, загрузка компьютера будет остановлена. Вместо этого на экране появится сообщение: Non system disk or disk error. Replace and press any key when ready (Нет системного диска или ошибка чтения с диска. Замените диск и нажмите любую клавишу).

Если это произошло, вытащите дискету из дисковом. В большинстве компьютеров для этого нужно просто нажать маленькую кнопку на передней панели дисковом и дискета выскочит сама. Затем нажмите любую клавишу на клавиатуре (это может быть <Enter>, <пробел> или любая другая клавиша) для продолжения загрузки. Ваш компьютер автоматически перейдет к обработке данных с жесткого диска (диска C:) и загрузит с него операционную систему.



Рис. 1.4. Окно регистрации в Windows XP позволяет начать работу одному из многих пользователей

Если на экране появится приглашение для ввода пароля, то введите его. Запомните, символы пароля вводятся с учетом регистра клавиатуры. Так что если системный администратор дал вам пароль, убедитесь, что вы вводите его правильно, соблюдая регистр клавиатуры. Следите за тем, чтобы введенный пароль не отображался на экране. Вместо составляющих пароль символов на экране будут отображаться точки или звездочки. Это сделано для того, чтобы никто не мог прочесть пароль стоя за спиной у пользователя.

Если вы первый раз запускаете Windows и не хотите назначать пароль, можно оставить поле пароля незаполненным. Если вы все же назначили пароль, запишите его на бумажке (соблюдая символы верхнего и нижнего регистров, которые использовались в пароле) и храните ее в безопасном месте. Будет стыдно забыть свой пароль и заблокировать собственный компьютер.



Если в вашей компании для регистрации нужно вводить имя пользователя и пароль, свяжитесь с системным администратором для получения учетной записи.

К рабочему столу

После того как пройдена процедура авторизации, перед вами появится *рабочий стол* Windows XP. Я не могу точно сказать, как он будет выглядеть. Когда появится экран с кнопкой Пуск в левом нижнем углу и несколькими значками (маленькими пиктограммами), похожими на показанные на рис 1.5, то это и будет рабочий стол.

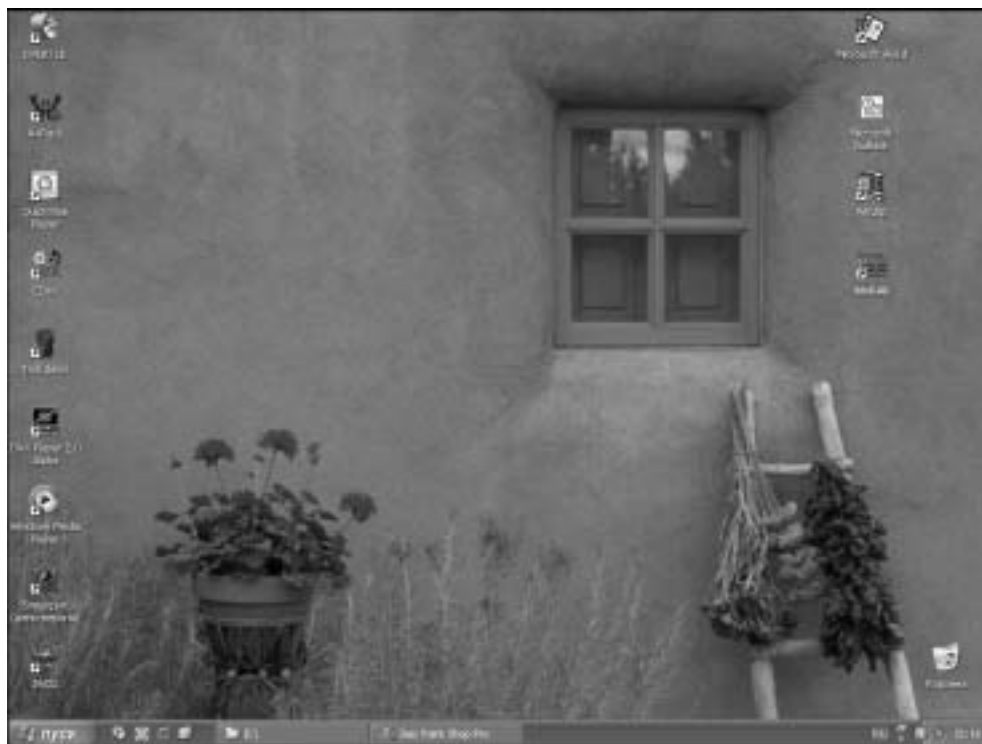


Рис. 1.5. Рабочий стол Windows XP

Рабочий стол будет “вашим домом” при работе на компьютере. Все остальные программы, которые будут запускаться, могут перекрывать область рабочего стола. После выхода из программы вы опять увидите рабочий стол. Рабочий стол всегда активен, даже если он полностью закрыт другими окнами.

Рабочий стол получил такое название, поскольку он выполняет роль реального рабочего стола при работе на компьютере. Если ваш стол выглядит так же, как и мой, то настолько завален хламом, что его самого даже и не видно. Но это не означает, что он перестал существовать. Если разобрать хлам и разложить бумаги, то рабочий стол по-прежнему будет виден. Та же ситуация и с рабочим столом Windows XP, который отображается на экране.

Рабочий стол Windows XP



О том, как настроить рабочий стол Windows XP согласно собственному вкусу, рассказывается в главе 14.

На рис. 1.6 показаны различные элементы рабочего стола Windows. Желательно запомнить их названия, поскольку они будут постоянно встречаться при работе в Windows XP. В следующих разделах эти элементы рассмотрены подробнее.

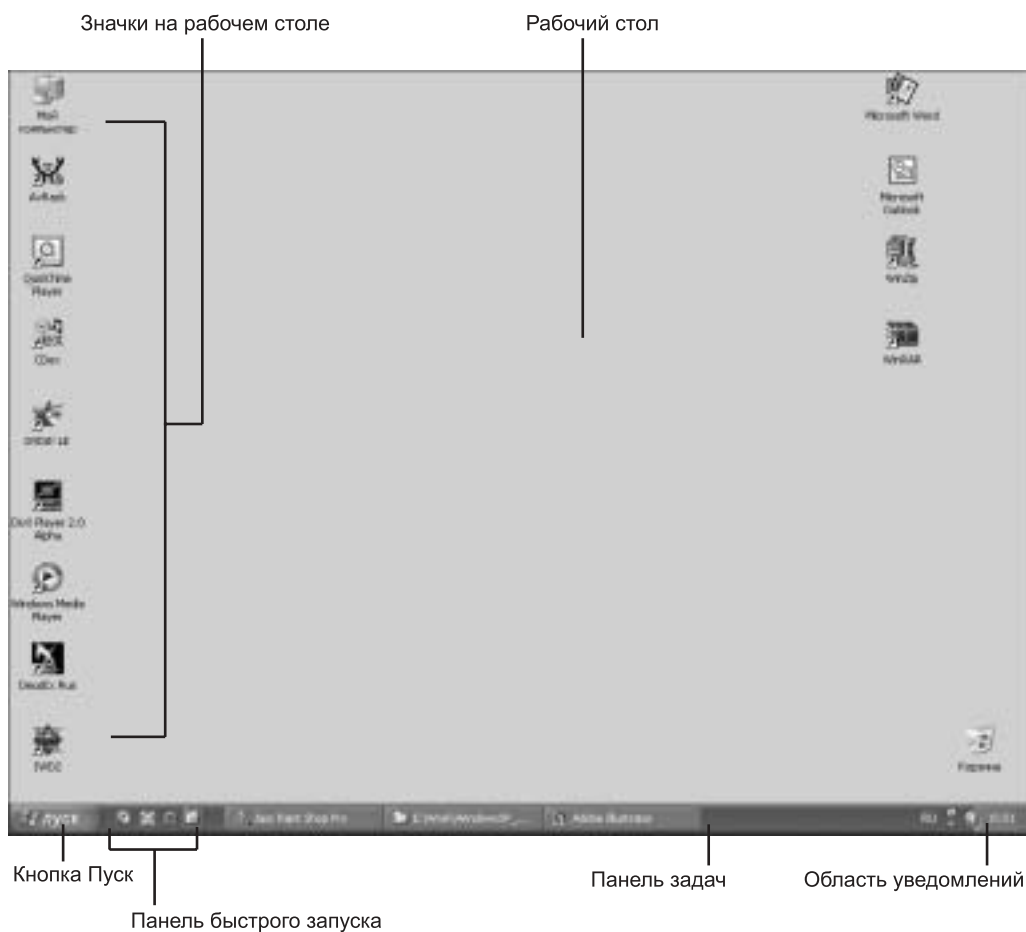


Рис. 1.6. Элементы рабочего стола Windows XP

Рабочий стол

Все, что вы видите на экране, на самом деле располагается на виртуальном рабочем столе. Как я уже говорил, с момента включения питания компьютера до его выключения рабочий

стол присутствует постоянно, даже когда он полностью закрыт большим количеством окон запущенных программ.

Указатель мыши

Указатель мыши — это маленький индикатор, который перемещается при движении мыши. Как я уже говорил, для того, чтобы указать объект, необходимо указатель мыши навести на него. Иногда указатель мыши отображается в виде узкой стрелочки. Он может принимать различные формы, в зависимости от того, над чем он расположен. Когда компьютер занят обработкой данных, указатель принимает форму песочных часов. Это означает, что компьютер занят и нужно подождать, пока указатель не примет вид стрелочки или другую форму, и только после этого нажимать кнопки мыши.

Значки рабочего стола

Маленькие пиктограммы на рабочем столе называются значками. Они представляют собой отдельные программы, которые можно запустить, или определенное место в компьютере, в котором может что-нибудь храниться. Значки рабочего стола вашего компьютера могут не соответствовать изображенным на рисунке, поскольку в различных компьютерах могут устанавливаться разные программы. Все пользователи Windows (в том числе и вы) могут свободно создавать новые и удалять неиспользуемые значки.

Для того чтобы открыть ту или иную программу, нужно один или два раза щелкнуть на соответствующем ей значке, в зависимости от настроек Windows XP. Если при щелчке мышью значок не открывается, это означает, что Windows настроена на открытие двойным щелчком.

Панель задач

Панель задач — это цветная полоса внизу экрана. Она обеспечивает быстрый доступ к часто используемым программам и средствам Windows. Даже если большое окно закрывает рабочий стол Windows, панель задач все равно будет видна внизу экрана. Панель задач содержит кнопку Пуск, значки быстрого доступа и информационную панель.

Панель задач может вообще не отображаться. Она может быть временно скрытой. Обычно для того, чтобы панель задач появилась на экране, нужно навести указатель мыши в нижнюю точку экрана. Если панель не всплывает автоматически, ее нужно вытащить вручную. Для этого поместите указатель в самой нижней точке экрана, нажмите и удерживайте основную (левую) кнопку мыши, перетаскивая указатель примерно на сантиметр вверх. После этого отпустите кнопку мыши. В главе 13 описано, как определяется внешний вид и поведение панели задач.

Кнопка Пуск

С помощью этой кнопки можно запустить любую программу в компьютере. При щелчке на кнопке Пуск открывается меню Пуск, которое показано на рис. 1.7. Оно состоит из двух разделов. Левая часть меню обеспечивает доступ к часто используемым программам. Правая часть необходима для доступа к часто используемым папкам, а также к справочной системе и другим средствам Windows. Меню Пуск вашего компьютера необязательно будет выглядеть так же, как показано на рисунке, поскольку в нем содержатся средства, программы и папки, уникальные для компьютера. В дальнейшем можно настроить меню Пуск в соответствии с возникающими потребностями, как рассказано в главе 13.

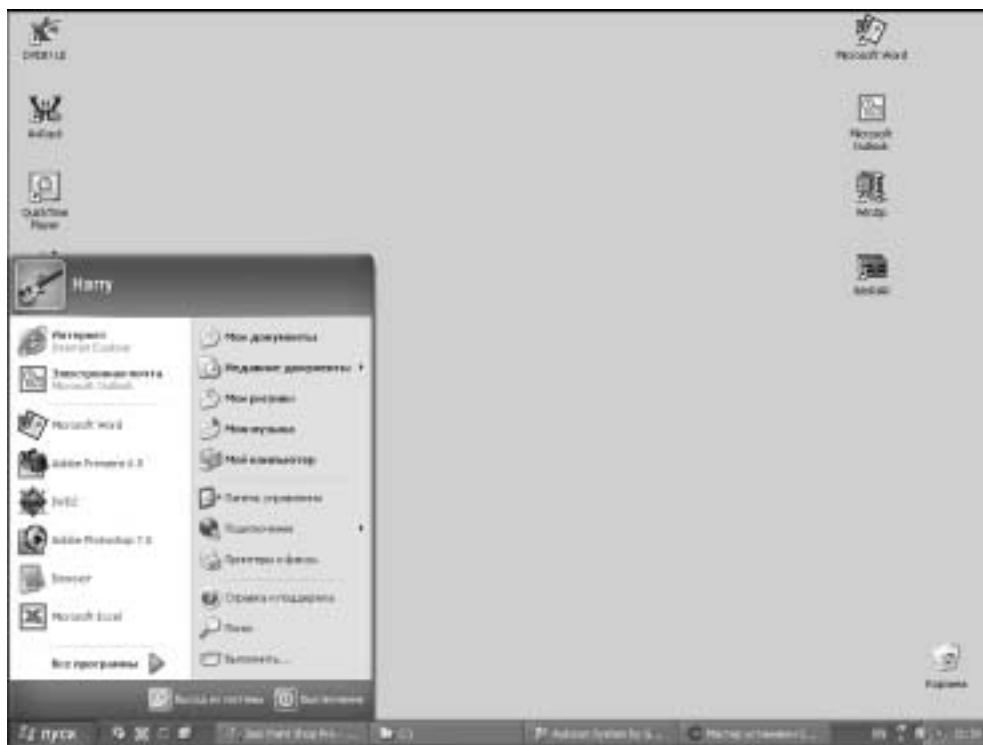


Рис. 1.7. Щелкните на кнопке Пуск для открытия соответствующего меню

Как я уже говорил, левая часть меню Пуск обеспечивает доступ к часто используемым программам. Для доступа ко всем программам, установленным в компьютере, щелкните на опции Все программы в меню Пуск.

Панель быстрого запуска

Панель быстрого запуска обеспечивает доступ к часто используемым программам с помощью одного щелчка мыши. Она является альтернативой выбора программы из меню Пуск. Ее удобно использовать, когда значки на рабочем столе закрыты большим окном какой-нибудь программы. Когда указатель размещается на значке программы, на панели быстрого запуска появляется подсказка с указанием именем программы или службы, которую представляет этот значок.

Значок Свернуть все окна на панели быстрого запуска обеспечивает мгновенное сворачивание всех окон открытых в компьютере и отображает содержимое рабочего стола (хотел бы я, чтобы на моем реальном рабочем столе была такая кнопка). Если еще раз щелкнуть на этом значке, то все окна появятся снова. Как я уже говорил, можно сделать программу видимой на рабочем столе, щелкнув на ее кнопке на панели задач, которая отображается для всех запущенных программ.

Область уведомлений

Эта часть рабочего стола содержит часы и значки, которые информируют пользователя о состоянии различных программ и служб, запущенных в компьютере. При наведении указателя на часы будет также отображаться текущая дата. При двойном щелчке на часах появится

диалоговое окно, в котором можно изменить текущую дату, если она установлена неправильно. (Диалоговое окно в Windows — это окно, которое появляется на экране и позволяет выбирать и устанавливать различные параметры).

Когда указатель располагается над значком, появляется короткое сообщение, описывающее, что означает этот значок. Хотя это зависит от программы, щелчок на значке отображает параметры компонента. Двойной щелчок на значке отображает дополнительные параметры.

Иногда в этой области могут появляться различные всплывающие сообщения. Обычно это сообщения Windows, которые информируют пользователя о необходимости определенного действия. Если компьютер подключен к Internet можно также получать сообщения об обновлениях, доступных на Web-узле Microsoft. Эти сообщения обычно содержат детальные инструкции, так что вам достаточно в точности следовать им.

Вы не беспомощны

Часто начинающих пользователей персонального компьютера мучают два вопроса. Первый из них порождается страхом перед всем неизвестным и обычно звучит так: “Могу ли я сделать что-то не так и навредить компьютеру?”. И второй: “Я, наверное, настолько глупый, что не смогу это понять”. Ответ на оба эти вопроса однозначный: нет. В компьютере нет секретной кнопки Уничтожить компьютер, которую пользователь может случайно нажать. На самом деле, если сидеть часами за компьютером и хаотически щелкать на все кнопки на экране, то можно случайно повредить данные компьютера.

Если вы думаете, что вы слишком несообразительны для работы с компьютером, то тоже ошибаетесь. Уже сам факт, что вы можете прочитать эти строки, говорит о том, что вы достаточно умны. В отличие от прошлых времен, когда для работы на компьютере нужно было быть инженером-электронщиком, сейчас такая работа стала намного проще. Да, на самом деле, человек не рождается со специальными знаниями о компьютере. Если бы Альберт Эйнштейн сейчас воскрес и сел бы за компьютер, он был бы вынужден учиться работать на нем, как и любой другой человек. Все мы должны учиться чему-либо, чего не знаем с рождения.

Еще один неприятный момент для начинающих пользователей — это ощущение беспомощности, когда они не знают, что делать дальше. “Если бы кто-то сидел рядом и отвечал на мои вопросы”, — думают они. Но ведь есть много других способов узнать то, что вас интересует. В этом разделе я покажу вам, что пользователи Windows XP совсем не так беспомощны, как им иногда кажется.

Выход из тупиковой ситуации

Иногда, особенно у начинающих пользователей, бывает ситуация, когда они открывают элемент и не знают, что с ним делать. В таком случае обычно хочется вернуться на “более знакомую территорию”. Если вы случайно оказались в “незнакомом месте” компьютера, попробуйте один из перечисленных методов, чтобы грамотно выйти из сложившейся ситуации.

- Щелкните на любом месте рабочего стола или на другой нейтральной области экрана. При этом ваш предыдущий щелчок будет отменен.
- Нажмите клавишу <Esc>. Эта клавиша позволяет отменить выполненное действие и вернуться в привычное место.
- Поищите кнопки, показанные на рис. 1.8. Если вы найдете одну из них, щелкните на ней. При этом вы вернетесь в то место, где вы были до непродуманного щелчка на кнопке мыши.



Рис. 1.8. Клавиша <Esc> и эти кнопки помогут вернуться к знакомым элементам интерфейса

- Если ничего из вышеперечисленного не получилось, попробуйте нажать <Alt+F4> (Нажмите и удерживайте клавишу <Alt> и при этом нажмите и отпустите клавишу <F4>). Эта комбинация клавиш позволяет закрыть любое открытое в данный момент окно.

Если вы запомните эти методы, то сможете выбраться из любой тупиковой ситуации. Если уж вы действительно застряли и ни один из приведенных методов не подходит и компьютер “завис” (не отвечает на команды клавиатуры и щелчки мыши), следует использовать средство Диспетчер задач для определения и закрытия неответчающего приложения. Это самый нежелательный вариант, так как при этом нельзя сохранить результаты работы. Однако если все остальные способы не помогают, следует к нему прибегнуть.

Для того чтобы вызвать средство Диспетчер задач, щелкните правой кнопкой мыши на панели задач и выберите опцию Диспетчер задач из контекстного меню. Можно также нажать комбинацию клавиш <Ctrl+Alt+Del> (одновременно нажать и затем отпустить эти клавиши). Запустится диспетчер задач Windows, окно которого показано на рис. 1.9.



Рис. 1.9. Диспетчер задач Windows

В диспетчере задач перечислены все запущенные программы. Рядом с названием зависшей программы (если такая есть) в столбце Состояние указано не отвечает. Щелкните на названии зависшей программы, а затем щелкните на кнопке Завершить задачу. Программа должна закрыться, а операционная система — вернуться в нормальное состояние. Для того чтобы закрыть диспетчер задач Windows, щелкните на кнопке Закрыть (большой красный значок X) в правом верхнем углу.

Повторяю, использование диспетчера задач — это крайняя мера. Как вы позже узнаете, есть более простые и безопасные методы закрытия нормально работающей программы.

Использование справочной системы и центра поддержки

Windows XP имеет широкий диапазон инструментов предоставления справочных сведений и поддержки. Доступные средства можно выбрать с помощью следующих методов.

- Щелкните на кнопке Пуск и выберите элемент Справка и поддержка.
- Нажмите клавишу <F1>, расположенную в верхнем левом углу клавиатуры.



Клавиша вызова справочной системы (<F1>) почти универсальная. Ее можно использовать для получения справки практически в любой программе.

Открытое окно центра справки и поддержки показано на рис. 1.10. Отдельные элементы на экране обновляются и загружаются через Internet-соединение. Так что окно на вашем компьютере может выглядеть не совсем так, как показано на рисунке. Использовать его очень просто. Щелкните на строке синего цвета, которая вас интересует.

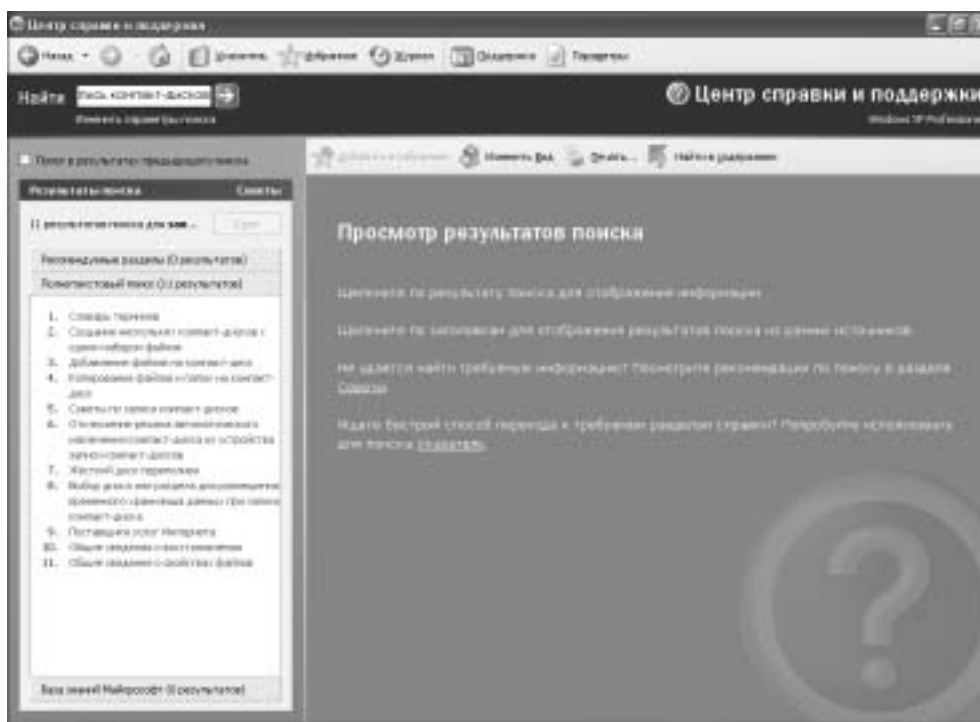


Рис. 1.10. Окно справки и поддержки Windows XP



Для того чтобы узнать, можно ли посмотреть содержимое элемента, наведите на него указатель мыши. Если указатель мыши изменит свой вид на изображение маленькой руки, то можно смело щелкать на ссылке. Конечно, всегда можно просто щелкнуть на строке. Если ничего не произойдет, значит, содержимое элемента посмотреть нельзя.

Кнопки, расположенные вдоль верхней части окна, используются для навигации по справочной системе.

- **Назад.** После того как пользователь переходит на новую страницу, он может щелкнуть на кнопке **Назад** и вернуться на предыдущую страницу.
- **Вперед (указывающая вправо стрелка).** Эта кнопка позволяет перейти на страницу, с которой пользователь только что вернулся (если такая была).
- **Домой.** Возвращает пользователя на начальную страницу, изображенную на рис. 1.10.
- **Указатель.** Вызывает индексный указатель, похожий на приведенный в конце книги. Подробнее о его использовании рассказано далее в этой главе.
- **Избранное.** Перечень разделов справочной системы, которые пользователь добавляет в список избранного. Детально описан далее в этой главе.
- **Журнал.** Отображает список недавно посещенных страниц.
- **Поддержка.** Содержит обзор средств поддержки, обеспечиваемых компанией Microsoft.

Эти кнопки позволяют осуществлять навигацию по справочной системе. Если нужно получить справку по определенной теме, использовать средства поиска и индексирования намного удобнее.

Поиск в справочной системе и индексный указатель

В окне центра справки и поддержки всегда присутствует поле **Найти**. Для того чтобы использовать его, щелкните в нем. Если в поле уже введен текст и нужно его удалить, выделите его. Все, что вы будете вводить, впоследствии заменит этот текст. Введите слово или фразу, по поводу которой нужно получить помощь, и щелкните на кнопке, расположенной справа от текстового поля. Например, на рис. 1.11 я ввел **Запись компакт-диска** и щелкнул на кнопке **Начать поиск**. Окно справочной системы разделяется на две панели. На левой панели отображаются темы, связанные с заданным условием поиска. Для того чтобы прочитать разделы по любой из этих тем, щелкните на ее названии и на правой панели появится соответствующая статья.

Что делать с мастером подключения к Internet?

При выборе отдельных тем справочная система будет пытаться получить доступ к Internet для того, чтобы предоставить пользователю свежую информацию. Если компьютер не подключен к Internet, то вместо ожидаемой Web-страницы появится окно мастера подключения к Internet. Как написано в главе 5, для того, чтобы мастер подключения смог установить соединение и обратиться к требуемой странице, следует иметь модем и регистрационные данные от поставщика услуг Internet. Все, что нужно знать об этом, описано во второй части книги. В данный момент нужно просто закрыть мастер подключения к Internet, не создавая учетную запись. Для этого необходимо щелкнуть на кнопке **Отмена** в правом нижнем углу диалогового окна мастера.

На правой панели отображается содержимое выбранного раздела. Обычно оно представлено в виде пошаговых инструкций. Для того чтобы ознакомиться с определением подчеркнутых терминов, выделенных зеленым цветом, достаточно щелкнуть на них. Над правой панелью расположены следующие кнопки.

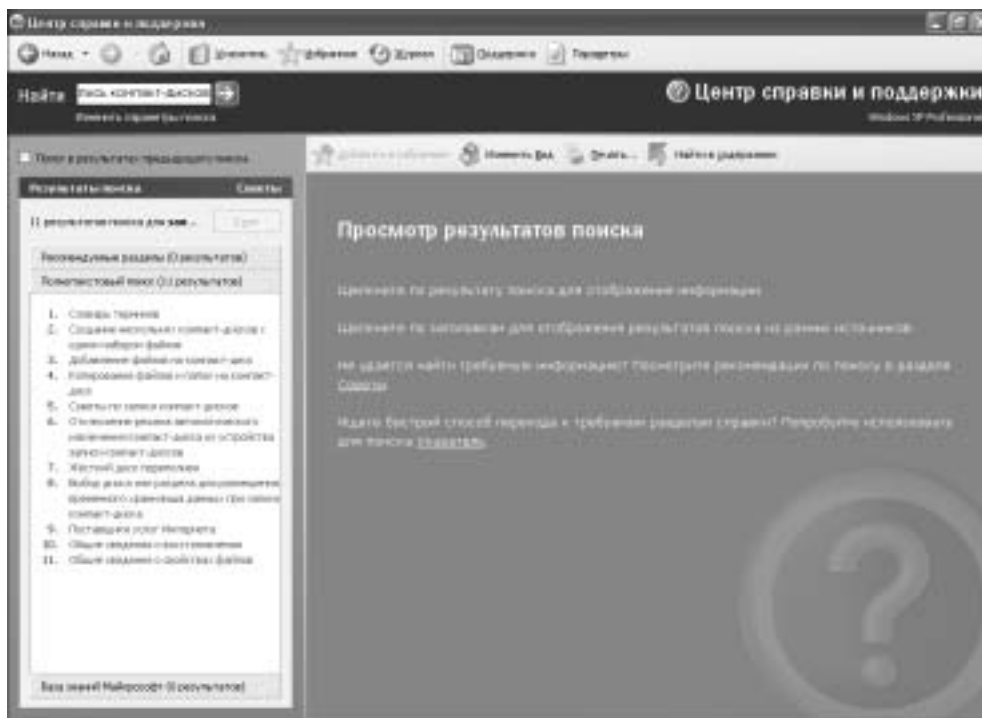


Рис. 1.11. Результат поиска темы *Запись компакт-диска*

- **Добавить в избранное.** Добавляет тему справки в список избранных тем. В будущем можно быстро обратиться к выбранной теме, щелкнув на кнопке *Избранное* сверху экрана.
- **Изменить вид.** Удаляет левую панель, после чего можно видеть, что находится сзади окна. Повторный щелчок на кнопке возвращает панель обратно.
- **Печать.** Печатает текущую страницу справки.

Если содержимое разделов справочной системы не помещается на один экран, то справа появляются полосы прокрутки. Щелкая на кнопках сверху и внизу полосы прокрутки, можно прокручивать текст. Если мышь имеет колесико, можно щелкнуть в любом месте текста и прокручивать текст, вращая это колесико.



Использование полосы прокрутки подробнее описано в главе 2.

Предметный указатель справочной системы появляется при щелчке на кнопке *Указатель* сверху окна. Он представляет собой индексный указатель разделов, похожий на используемый в конце каждой книги. Список можно прокручивать с помощью полосы прокрутки, расположенной вдоль правого края. Щелкните в текстовом поле, расположенном под надписью *Введите ключевое слово для поиска*, и начните вводить слово, описывающее тему, которую вы ищете. По мере введения слова вы автоматически попадаете в ту часть списка, которая соответствует набираемому термину. Если есть тема, соответствующая запросу, щелкните

на ней. Затем щелкните на кнопке **Показать** под списком. Если на один запрос доступно несколько тем, появится диалоговое окно **Найденные разделы**. В этом диалоговом окне щелкните на той теме, которую вы ищете, и используйте кнопку **Показать**.

На рис. 1.12 показан пример, в котором я ищу слово **звук**. После того как я ввел это слово и попал в соответствующий раздел предметного указателя, я выбрал тему **регулировка громкости**. Соответствующая статья появилась на правой панели окна.



Рис. 1.12. Предметный указатель расположен на левой панели окна справки и поддержки Windows XP

Решение об использовании предметного указателя или средства поиска зависит от вашего желания. Я рекомендую пользоваться средством поиска, поскольку оно проще и результативнее. Если с помощью поиска вы не нашли того, что нужно, попробуйте воспользоваться предметным указателем.

Заккрытие окна справочной системы

Окно справки и поддержки Windows закрывается точно так же, как и любое другое окно. Можно также изменять размер этого окна и перемещать его. Методы закрытия окон описаны в главе 2. Но один факт следует запомнить прямо сейчас: любое открытое на экране окно можно закрыть с помощью кнопки со значком **×**, которая находится в правом верхнем углу окна. Так что после завершения работы со справочной системой нужно щелкнуть на этой кнопке и окно будет закрыто.



Для того чтобы провести виртуальный тур по Windows XP, щелкните на кнопке Пуск и выберите опцию Знакомство с Windows XP. Если же в меню Пуск нет этой опции, щелкните на элементе Все программы, выберите Стандартные и затем Знакомство с Windows XP.

Всплывающие подсказки, щелчок правой кнопкой и кнопка Справка

Хотя справочная система представляет широкие возможности по поиску сведений, можно получить краткую справочную информацию, даже не обращаясь к первой. Почти каждый элемент, который отображается на экране, имеет маленькую всплывающую подсказку. В большинстве случаев это не больше, чем просто название элемента. Однако, если пользователь не может определить, что представляет значок, можно навести на него указатель мыши и появится маленькая подсказка.

Большинство элементов обычно имеет всплывающие меню. Если вы точно не уверены, что произойдет при щелчке на значке или хотите быстро просмотреть доступные параметры, щелкните правой кнопкой мыши на значке. Обычно появляется небольшое контекстное меню с командами. На рис. 1.13 показана ситуация, когда я щелкнул непосредственно на рабочем столе. При этом рядом с указателем появилось контекстное меню.

Если элемент, на котором вы щелкнули правой кнопкой можно настроить (например, задать форму или размер), то контекстное меню будет содержать опцию Свойства. При выборе этой команды появится диалоговое окно, в котором можно изменить параметры объекта.



Рис. 1.13. Вы можете щелкнуть правой кнопкой мыши на любом объекте на экране и настроить его параметры

Если элемент, на котором вы щелкнули правой кнопкой мыши можно переместить, переименовать или удалить, то соответствующие команды можно найти в контекстном меню. При щелчке правой кнопкой на объекте ему нельзя навредить, так что щелкайте смело. Если по какой-либо причине у элемента нет контекстного меню, то при щелчке ничего не произойдет. Если вы щелкнули на объекте правой кнопкой и затем решили ничего не выбирать из меню, просто щелкните в любой незанятой области рабочего стола или нажмите клавишу <Esc>. При этом меню закроется.



Никогда ничего не удаляйте, если вы не знаете, что это такое. Вы можете удалять только те объекты, которые знаете и которые действительно хотите удалить. Иначе можно удалить файл, который необходим для работы в Windows и без которого компьютер будет работать некорректно (или вообще не будет работать).

Если вы работаете с программой или диалоговым окном, посмотрите, есть ли в правом верхнем углу окна кнопка со знаком вопроса. Она есть, например, в диалоговом окне Свойства: Дата и время, которое показано на рис. 1.14. (Для того чтобы открыть это диалоговое окно, нужно дважды щелкнуть на часах в правом нижнем углу экрана).

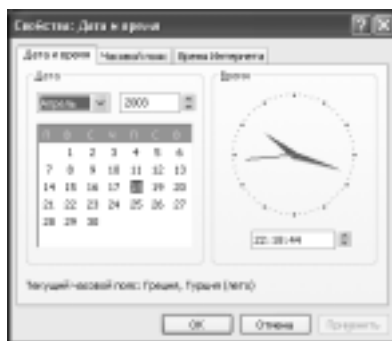


Рис. 1.14. Кнопка Справка, обозначенная знаком вопроса, доступна в этом диалоговом окне

Кнопка со знаком вопроса называется Справка. Эта кнопка помогает ответить на вопрос: “Что это за объект?”, который время от времени задают пользователи. Для того чтобы использовать кнопку, нужно щелкнуть на ней. Указатель мыши примет вид вопросительного знака. Затем в диалоговом окне щелкните на элементе, о котором вы хотите узнать. Появится большая всплывающая подсказка, в которой содержится информация об элементе.

К сожалению, кнопка Справка не всегда доступна и представлена не для всех элементов. Однако там, где кнопка доступна, ее применение весьма полезно.

Одинарный или двойной щелчок

Перед тем как закончить эту главу, я бы хотел рассказать, как практически использовать меню Пуск, диалоговые окна и некоторые другие опции, рассмотренные в этой главе. В данном примере вам нужно решить, будете ли вы использовать одинарный или двойной щелчок.

1. Щелкните на кнопке Пуск в левом нижнем углу экрана.
2. Щелкните на опции Панель управления. Откроется окно Панель управления, которое выглядит, как показано на рис. 1.15.

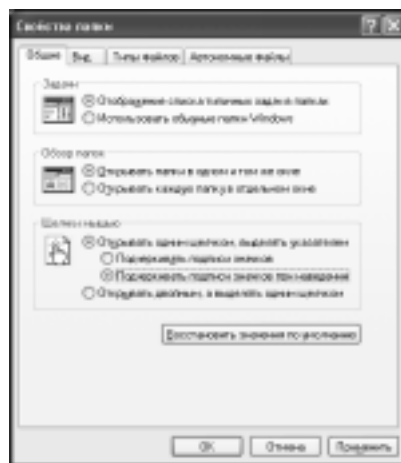


Рис. 1.16. Диалоговое окно *Свойства папки*



Щелчок на кнопке **×** закроет диалоговое окно, не сохраняя изменений. Для сохранения изменений нужно использовать кнопку **ОК**. Подробнее о диалоговых окнах рассказано в главе 2.

Для проверки выполненной настройки щелкните на любом значке на рабочем столе. Если он открылся, значит, система настроена на одинарный щелчок. Если нет — значит, двойной. В этом случае дважды щелкните на значке для ее открытия. Для закрытия окна, которое при этом откроется, используйте уже известные методы.

Завершение работы

Компьютер — это не телевизор. Одна из самых распространенных ошибок начинающих пользователей состоит в том, что они просто выключают компьютер после завершения работы без сохранения результатов этой работы. Первым делом при выключении компьютера (или даже если вы хотите пойти немного отдохнуть не выключая компьютер) следует сохранить все, над чем вы работали. В этой главе мы еще ничего не создавали, и поэтому сохранять нечего. Но на будущее обязательно запомните, что при выключении компьютера все несохраненные данные будут навсегда утеряны.



Как будет рассказано в главе 3, работу можно сохранить в любой момент. В действительности, было бы хорошо сохранять работу каждые несколько минут, просто чтобы случайно не потерять данные.

Существует несколько способов закончить работу на компьютере. Если компьютер используется совместно с другими пользователями и нужно, чтобы они могли продолжать работать на нем, просто закончите свой сеанс работы. При этом другие пользователи могут мгновенно зарегистрироваться, но они не смогут увидеть сделанные вами изменения. Для того чтобы закончить сеанс работы на компьютере, выполните следующие действия.

1. Щелкните на кнопке **Пуск**.
2. Щелкните на кнопке **Выход из системы** внизу меню.
3. Щелкните на кнопке **Смена пользователя**.

Снова появится окно регистрации, описанное в начале главы. Компьютер по-прежнему работает, так что новый пользователь может зарегистрироваться, просто введя свое имя.

Для того чтобы полностью выключить компьютер, чтобы он потреблял очень маленькое количество электроэнергии или не потреблял ее вовсе, выполните следующие действия.

1. Щелкните на кнопке **Пуск**.
2. Щелкните на кнопке **Выключение** внизу меню. Появится диалоговое окно **Выключить компьютер**, показанное на рис. 1.17 (его вид может другим).

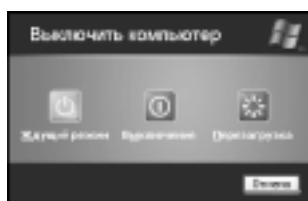


Рис. 1.17. Диалоговое окно **Выключить компьютер**

3. Выберите одну из следующих опций.
 - **Спящий режим.** Сохраняется все, что открыто на экране, и компьютер переводится в состояние с низким энергопотреблением. При загрузке компьютера рабочий стол будет восстановлен и выглядит точно так же, как и до выключения.
 - **Ждущий режим.** Переводит компьютер в состояние с низким энергопотреблением, но не сохраняются текущие установки. Загрузка будет производиться быстрее, чем после выключения компьютера, но после загрузки пользователь попадает на чистый рабочий стол.
 - **Выключение.** Полностью выключает компьютер. Ничего не сохраняется, и электроэнергия компьютером не потребляется. Последующая загрузка компьютера выполняется полностью (Компьютер снова выполняет самотестирование при включении питания).
 - **Перезагрузка.** Кратковременное выключение компьютера и перезапуск. Требуется после установки определенного программного и аппаратного обеспечения, а также после серьезных сбоев в работе компьютера.

Во время выключения компьютер может выдавать дополнительные инструкции, хотя наиболее вероятно, что он просто выключится. Заметьте, что если выбрана опция **Выключение**, то компьютер попросту выключится. Это значит, что не нужно нажимать выключатель питания на системном блоке. Но у некоторых старых компьютеров нет этой возможности, так что вам все-таки придется нажимать кнопку **Power**. Для предотвращения случайного нажатия кнопки **Power** в некоторых компьютерах, ее следует удерживать нажатой в течении четырех или пяти секунд, чтобы действительно выключить компьютер.

Резюме

В этой главе нами рассмотрены базовые методы работы в Windows. Моей целью в этой главе было помочь начинающим пользователям компьютера использовать мышь и понять основные принципы работы. Вот основные моменты, которые рассматривались в этой главе и на которые следует обратить особое внимание.

- Windows XP является операционной системой. Это обязательная программа, которая обеспечивает работу компьютера, а также определяет то, как пользователь должен взаимодействовать с компьютером.
- Для запуска Windows XP достаточно включить компьютер (Сперва нужно убедиться, что в дисковом диске нет дискеты).
- После успешного запуска Windows XP вы попадете на рабочий стол, с которого начинается работа.
- Наведение указателя на объект означает расположение указателя над объектом.
- Щелчок на элементе означает наведение на него указателя, нажатие и отпускание основной клавиши мыши. Двойной щелчок означает то же самое, но при этом нужно два раза быстро нажать основную клавишу мыши.
- Щелчок правой кнопкой означает наведение указателя на объект, нажатие и отпускание дополнительной клавиши мыши.
- Если вы оказываетесь в незнакомом месте, щелкните мышью в незанятом месте или нажмите клавишу <Esc> для того, чтобы вернуться назад.
- Для того чтобы получить справочные данные, нажмите клавишу <F1> или щелкните по кнопке Пуск и выберите пункт Справка и поддержка.
- Для закрытия окна нужно щелкнуть на кнопке Закрыть (на ней изображен знак × и она всегда находится в правом верхнем углу окна).
- Перед тем как оставлять компьютер на длительное время, следует завершить его работу используя опции меню Пуск.
- Если при выключении компьютера появляется запрос на сохранение активного документа, ответьте щелчком на кнопке Да.