

Глава 8

Игра в верхней части грифа

В этой главе...

- Освоение техники игры в верхней части грифа
- Изучение гамм, на которых строятся сольнные партии
- Освоение техники игры в позициях
- Изменение позиций

Для того чтобы ваша гитара звучала, как гитара настоящего короля рок-н-ролла, а ваше имя засияло среди имен других героев рока, достигших заоблачных вершин, вам необходимо научиться играть в верхней части грифа. Мы уже слегка касались этой темы в главе 6, когда говорили о пентатонической гамме. Но теперь вы будете не только учиться играть в верхней части грифа — автор покажет вам, как научиться *мыслить* расположенными там нотами.

Для освоения техники игры в верхней части грифа требуется не только изучение некоторых новых технических приемов, но и овладение теоретическими сведениями. Причем следует учитывать, что гораздо проще запомнить, где и какую струну нажимать, чем понять (во всяком случае, сначала), почему и зачем нужно это делать. Но не расстраивайтесь. Как сказано: “Дух бодр, плоть же немощна”. Если вы приложите достаточно усилий и будете настойчивы, очень скоро все разляжется “по полочкам” и ваши пальцы начнут повиноваться возникающим в голове идеям, тут же воплощая их в музыке.

Рок-музыканты играют в верхней части грифа часто, даже очень часто. Многие из них при этом играют очень высоко, оставляя далеко позади не только фолк-музыкантов, которые и мечтать о таком не смеют, но даже многих джазменов. Строго говоря, при исполнении популярных песен (те самые, которые играют “на трех аккордах”) в стилях фолк, кантри и им подобных, музыканты очень часто ограничиваются одной лишь открытой позицией. Ну иногда, конечно, могут позволить себе пару-тройку баррэ, чтобы показать, что они тоже кое-что умеют.

Однако в рок-музыке игра в верхней части грифа не прихоть, а жизненная необходимость, особенно если речь идет о соло-гитаре. Поднимаясь вверх по грифу, вы можете не только брать высокие и яркие ноты, но и играть мелодии, состоящие из одних и тех же нот, разными способами. Как вы уже знаете, аккорды баррэ (рассматриваются в главе 4) дают подобную возможность, когда вы, применяя одну и ту же аппликатуру в разных частях грифа, получаете разные аккорды. Если вы поняли, в чем преимущество аккордов баррэ, вам не составит труда понять, как следует играть в верхней части грифа. А уж о том, насколько приятно осознавать, что вы владеете техникой игры на всем грифе, уже и говорить не приходится.

За границей открытой позиции: поднимаемся вверх по грифу

Итак, мы покидаем спокойные воды гавани “Открытая позиция” и отправляемся в лежащие перед нами неизведанные просторы верхней части грифа! Пришло время расчехлить свой вращающийся табурет, подрезать все свисающие концы струн, сбросить лишние килограммы приземленного звучания и отправиться ввысь.

Освоение техники игры в верхней части грифа откроет для вас совершенно новый мир возможностей для исполнения рок-музыки. Если вы знаете только один способ взятия аккорда *ля мажор* или только один способ исполнения риффа в тональности *ля мажор*, то все, что вы играете, будет, скорее всего, однообразно и серо.

Но если в вашем распоряжении весь гриф, вы сможете сыграть аккорд *ля мажор* или сольный мотив несколькими различными способами. Вы хорошо знаете, какой из них лучше подойдет в той или иной ситуации, и поэтому наилучшим способом используете весь потенциал гитары.



Когда вы играли в открытой позиции, у вас не было особой нужды следить за тем, что делает левая рука во время исполнения аккордов и риффов. При игре в верхней части грифа ситуация меняется. Поэтому не упускайте из виду левую руку (если вы правша, конечно) и постоянно отслеживайте, на каком ладу она находится. В этом вам могут помочь точки или другие декоративные элементы, которые производители гитар наносят на лицевую или боковую сторону грифа. Эти обозначения будут вашими надежными маяками при путешествии вверх по грифу.

Вперед и выше

Лучшим способом начать движение вверх по грифу является разучивание упражнения, в котором не используется никакая новая или сверхсложная техника ни с точки зрения аккордов, ни с точки зрения мелодии. Автор просто покажет вам, как левая рука может двигаться вверх по грифу, и только. Поэтому мы начнем с аккордов в уже известных нам аппликатурах, которые вы можете перемещать вверх и вниз по грифу с использованием педали, в роли которой выступает открытая 4-я струна (пояснение термина *педаль* приведено в главе 7).

На рис. 8.1 представлена ритмическая фигура, в которой задействована открытая 4-я струна с аккордами в нескольких аппликатурах, перемещаемых вверх и вниз по грифу. Обратите внимание на то, что аккорды берутся в аппликатурах аккордов D, Dm, Dm7 и D7. Однако они не остаются на месте, как это было бы, если бы аккорды были построены на тонике *ре* (D) в открытой позиции, а перемещаются с лада на лад. Когда будете разучивать упражнение, внимательно следите за обозначениями номеров ладов, приведенными под аппликатурными сетками.



С одной стороны, удобнее называть рассмотренные в примере, приведенном на рис. 8.1, аккорды по названию соответствующих аккордов в открытой позиции: D, Dm, Dm7 и D7. Однако имейте в виду, что аккорды в этих аппликатурах вовсе не обязательно *звучат*, как соответствующие аккорды, поскольку они перенесены на несколько ладов вверх, или транспонированы. Когда вы перемещаете вверх по грифу аккорд в той или иной аппликатуре, он становится другим аккордом, построенным на другой тонике. Поэтому всегда следует различать аккорды в *аппликатуре* аккорда *ре мажор* и собственно аккорд *ре мажор* (D). Аккорд в аппликатуре D, взятый в VII позиции, на самом деле является аккордом *соль мажор* (G), поскольку он построен на тонике *соль* (G). Как мы уже говорили в главе 4, когда

обсуждали аккорды баррэ, один и тот же аккорд можно сыграть по-разному, поэтому аккорды чаще всего называют не по форме аппликатуры, а по *тоники*, на которой они образованы, и по их звучанию.

Запись 37, 0:00

Музыкальная запись на двух станах, показывающая аппликатуры аккордов в открытой позиции грифа. Каждая аппликатура сопровождается названием аккорда и номером лада.

Первый стан: D7 (I лад), G/D (III лад), F#m/D (V лад), G/D (VII лад).

Второй стан: D (X лад), A/D (V лад), G/D (VII лад), Eb7/D (II лад), D (II лад).

Рис. 8.1. Аккорды в характерных для открытой позиции аппликатурах, берущиеся в разных местах грифа

По пути поиграем дабл-стопами

Теперь переместимся на внутренние струны гитары и сыграем ритмическую фигуру, образованную дабл-стопами на смежных струнах. Приведенное на рис. 8.2 упражнение представляет собой фигуру в стиле хард-рок. Драматический эффект в ней создается за счет звучания дабл-стопов, берущихся на ③ и ④ струнах, усиленного педалью открытой ⑤ струны. Это упражнение поможет вам быстрее овладеть искусством игры на верхних ладах с одновременным отслеживанием движений левой руки глазами.



Поскольку в примере, представленном на рис. 8.2, используется “диалог” между звучанием открытой ⑤ струны и звучанием движущихся дабл-стопов, попробуйте увеличить степень их разделения, применив мьют ладонью (подробное описание техники мьюта ладонью приведено в главе 5) к открытой ⑤ струне, а к нотам, берущимся дабл-стопами, — акцентирование. Именно так звучит данный пример в записи на прилагаемом компакт-диске.

Теперь, когда вы уже немного прочувствовали, как можно играть, перемещаясь по грифу, вы наверняка поняли, что это не только усложнит вам жизнь, но и даст дополнительные возможности. В следующем разделе мы поговорим о технике исполнения сольных партий, которую можно применять в различных местах грифа. Овладев этой техникой, вы рано или поздно станете настоящим профессионалом.

Запись 37, 0:13

Рис. 8.2. Движение дэбл-стопами с педалью © струны

Исполнение сольных партий в позициях

Как вы уже знаете, при игре в позициях в звучании аккордов, мелодий или риффов не используются открытые струны. На первый взгляд это может показаться слишком суровым требованием, ограничивающим возможности гитариста. Но на самом деле в этой строгости кроется свобода от тирании открытой позиции. Избавившись от открытых струн, вы с легкостью сможете транспонировать мелодию в любую тональность. Однако для того, чтобы чувствовать себя комфортно при игре в позициях, вам придется приложить некоторые усилия.

Первое, что вам предстоит запомнить при обучении игре в верхней части грифа, — это то, что вы теперь уже не можете полагаться на своих старых и верных друзей, которые вам все время приходили на помощь. Нет, автор имеет в виду не ваших настоящих друзей, а открытые струны. Когда новичок начинает учиться играть на гитаре, открытые струны для него, как толковый пресс-секретарь для косноязычного политика: они своим рокотом могут скрыть даже самую грубую оплошность. Пока звучат открытые струны, ваши пальцы могут суетиться туда-сюда по струнам, пытаясь поскорее взять очередной аккорд.

Но при игре в верхней части грифа левая рука не может позволить себе расслабиться ни на миг. Стоит ослабить контроль, пусть даже на долю секунды, и звук тут же исчезнет. Поэтому вам нужно внимательно следить за тем, что происходит при звучании каждой ноты и в момент атаки, и в момент, когда поднимаете палец, чтобы переставить его на другую струну. И поскольку вы теперь не можете “спрятаться” за открытыми струнами, вам придется прилагать усилия для того, чтобы ноты звучали одна за другой без малейших сбояв. При игре в позициях это достигается с помощью такого технического приема, как легато.

Если говорят, что нота звучит *legato* (legato), это означает, что она звучит в течение всей своей длительности, плавно переходя в очередную ноту. Поскольку при игре в верхней части грифа у гитариста уже нет “звукового клея” в виде открытых струн, для исполнения легато он уже не может полагаться на естественное развитие событий, а должен прилагать к этому собственные усилия.



Когда вы будете играть в верхней части грифа, приучайтесь следить за тем, чтобы ноты звучали на протяжении всей своей длительности. Не позволяйте ноте заканчиваться до тех пор, пока не начнет звучать следующая нота. Часто выполнение этого требования сводится к простому удержанию пальца на струне с поднятием его в тот момент, когда должна начать звучать следующая, более низкая нота, заранее взятая другим пальцем на этой же струне. Возможна и обратная ситуация — в тот момент, когда должна начать звучать новая, более высокая нота, на струну, удерживаемую одним пальцем, опускается на один-два лада ниже другой палец. Автор называет такой вид легато “ленивым”, поскольку палец не поднимается или не опускается вплоть до того момента, когда это будет нужно. Иными словами, легато здесь получается практически без особых усилий. И, коль скоро вы узнали об этом методе исполнения легато, значит, вы можете попрактиковаться в его применении.

Научившись играть, не используя открытых струн, вы будете в очень большом выигрыше, поскольку любой музыкальный фрагмент, который вы можете исполнить на закрытых струнах, очень легко транспонируется в другие тональности.

Игра в позициях

Пока вы еще не начали, сгорая от нетерпения, терзать гриф, автор хотел бы рассказать о нескольких зонах, или позициях, чтобы тем самым обозначить определенные вехи в вашем путешествии вверх по грифу. Гитаристы поднимаются вверх по грифу не только потому, что ноты там звучат выше (хотя в некоторых случаях причина заключается именно в этом). Основная причина все же состоит в том, что играя в позициях, им легче получать доступ к большему количеству нот. Переход в определенную зону грифа, игра в которой больше соответствует той или иной тональности, называется *игрой в позициях*.

Определение позиций

Позиция определяется по номеру лада, на котором гитарист прижимает струны указательным пальцем. Иными словами, для того, чтобы играть в V позиции, необходимо переместить левую руку так, чтобы указательный палец находился над V ладом, будучи готовым прижать на этом ладу любую из шести струн. Если ваша рука при этом не напряжена, а суставы пальцев левой руки расположены в ряд вдоль грифа, параллельно ему, остальные пальцы (средний, безымянный и мизинец) должны совершенно естественным образом располагаться над VI, VII и VIII ладом, соответственно. На рис. 8.3 показана схема грифа с обозначением нот, которые соответствуют пентатонической гамме *до мажор* в V позиции.

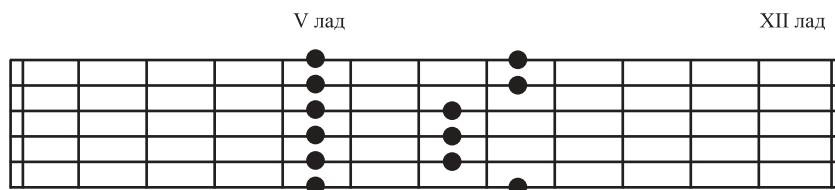


Рис. 8.3. Ноты, которые можно взять в V позиции

Твердая позиция

Теперь, когда вы знаете, что значит играть в позициях, нужно ответить на следующий вопрос: что дает игра в позициях, помимо того, что позволяет получить доступ к нотам, недоступным в открытой позиции? Ответ состоит в том, что каждая из позиций лучше соответствует определенным тональностям, гаммам, фигурам или стилям, чем другие позиции. Ниже перечислены три основных критерия, которые определяют, какая позиция является лучшей для исполнения того или иного музыкального пассажа.



- ✓ **Тональность.** Основным фактором, определяющим позицию, в которой нужно играть конкретное музыкальное произведение, является *тональность* (key) этого произведения. Например, ноты, которые можно брать в V позиции (рис. 8.3 и 8.4), хорошо соответствуют тональностям *до мажор* и *фа мажор*. Если у вас имеется мелодический материал, записанный в тональностях *до мажор* или *фа мажор*, попробуйте сыграть его для начала в V позиции. Вероятность того, что в этой позиции ваши пальцы будут сами находить нужные ноты, очень велика. Кроме того, в V позиции также очень хорошо играть музыку, записанную в тональностях *ля минор* и *ре минор*, — они являются параллельными минорами тональностей *до мажор* и *фа мажор*, соответственно. В этом нет никакой ошибки, поскольку эти минорные тональности имеют такие же знаки альтерации, как и соответствующие им мажорные тональности. В таких случаях говорят, что они имеют ту же *квалификацию* (pitch class). Квалификацией пентатонических гамм *до мажор* и *ля минор* являются ноты *ля* (A), *до* (C), *ре* (D), *ми* (E) и *соль* (G). При этом порядок следования нот может меняться в зависимости от контекста. Например, в тональности *до мажор*, тоникой которой является нота *до* (C), ноты следуют в таком порядке: *до* (C), *ре* (D), *ми* (E), *соль* (G), *ля* (A). Если же рассмотреть тональность *ля минор*, тоникой которой является нота *ля* (A), порядок следования нот меняется: *ля* (A), *до* (C), *ре* (D), *ми* (E), *соль* (G). Однако после того, как вы начнете играть, порядок следования нот в гамме для вас уже не будет иметь принципиального значения. Гораздо важнее будет правильно комбинировать эти ноты (которые в обоих тональностях остаются одними и теми же). Жизнь была бы пресной и безвкусной, если бы все музыканты играли бы гаммами и в строгом соответствии с тональностью.
- ✓ **Гамма.** Гамму можно получить, исходя из тональности, но часто бывает так, что нужная вам гамма не будет образована из традиционной мажорной или минорной тональности. Например, блюзовая гамма — одна из самых часто используемых гамм в рок-музыке, но при этом она не соответствует ни одной мажорной или минорной тональности. Поэтому *до блюз* лучше играть в VIII позиции, а не в V.
- ✓ **Аккорд.** В некоторых случаях вас не будут интересовать ни гаммы, ни тональности, поскольку вы обнаружите какой-нибудь аккорд, звучание которого будет меняться в зависимости от того, как вы будете добавлять к нему дополнительные ноты, опуская пальцы на струны, или, наоборот, убирая их. Технический термин для обозначения этого приема — *аккордовый мув* (cord move). Часто при его использовании не происходит ни мелодического, ни ритмического движения, но в звучание аккомпанемента вносится дополнительная составляющая, украшающая его. Большинство аккордовых мувов было придумано только потому, что они соответствовали внутренним импульсам исполнителей.

Исполнение пентатонических гамм в позициях

Пожалуй, самым выдающимся изобретением, значительно упростившим жизнь соло-гитаристов, было изобретение пентатонической гаммы, которой мы уже слегка касались в главе 6. Ее построение и теоретическое обоснование до сих пор порождает бесчисленные дискуссии музыкальных теоретиков. Но рок-музыкантам это все малоинтересно — главное, что она хорошо звучит. Автор постарается показать вам так много способов использования пентатонической гаммы, сколько возможно. Поскольку мы уже рассмотрели в главе 6 несколько примеров использования пентатонической гаммы в V позиции, в этой главе мы сосредоточимся на том, как ее перенести в другие позиции и как при этом должна изменяться аппликатура. Самое интересное, что, перемещаясь в разные позиции, вы будете играть те же ноты в той же тональности!

Базовая позиция

Основной позицией для исполнения пентатонической гаммы является уже известная вам V позиция, базовая для пентатонических гамм *до мажор* и *ля минор*. Для того чтобы облегчить свою задачу, я буду в оставшейся части главы 8 говорить только о гамме *ля минор*. Но вы должны помнить о том, что практически все, что мы будем говорить о гамме *ля минор*, относится и к гамме *до мажор*. На рис. 8.4 показана пентатоническая гамма *ля минор* в V позиции. На рисунке, помимо табулатуры, приведена и схема расположения нот на грифе.

Музыкальная нотация и табулатура пентатонической гаммы ля минор в V позиции. Включены ноты на грифе, аппликатура левой руки (1 4 1 3 1 3 1 3 1 4 1 4) и табулатура (5 8 5 7 5 7 5 7 5 8 5 8).

Рис. 8.4. Пентатоническая гамма *ля минор* в базовой (т.е. в V) позиции



Несмотря на то, что эту гамму нужно играть достаточно высоко на грифе, только две ее ноты (*ля* на V ладу и *до* на VIII ладу, обе на ① струне) нельзя взять в открытой позиции. Все остальные ноты можно найти в других местах в открытой позиции. Например, ноту *соль*, которая при игре в V позиции берется на VIII ладу на ② струне, можно взять в открытой позиции на III ладу на ① струне. Поэтому, разучивая гамму в V позиции, помните, что вы можете сыграть почти все ее ноты и в открытой позиции.

Теперь мы сделаем следующий шаг и попробуем сыграть эту же гамму несколькими другими способами в других позициях, начиная от других нот. В музыке это называется *обращением* (inversion). Обращением чего-либо (гаммы или аккорда) является изменение порядка следования одних и тех же элементов.

Взбираемся выше от базовой позиции

Оставив позади базовую позицию, вы, похоже, несколько не устали и готовы двигаться дальше. Ну что ж, прекрасно! Для того чтобы расширить ваш исполнительский диапазон, мы разучим пентатоническую гамму в позиции, которая находится несколько выше базовой. На рис. 8.5 представлена схема пентатонической гаммы *ля минор* в VII позиции.

Левая рука: 2 4 1 4 1 4 1 3 2 4 2 4

Т 8 10 7 10 7 10 9 8 10 8 10

А 7 10 7 10 9 8 10 8 10

В 8 10 7 10 7 10 9 8 10 8 10

VII лад

Рис. 8.5. Ноты пентатонической гаммы *ля минор* в VII позиции



Эти ноты являются практически теми же самыми (за исключением самой высокой — ноты *ре*, берущейся на IX ладу ① струны), что и ноты в V позиции.

Опускаемся вниз от базовой позиции

Чтобы в жизни все было сбалансировано, давайте рассмотрим, как можно сыграть все ту же пентатоническую гамму в позиции, находящейся ниже базовой. На рис. 8.6 приведена такая гамма во II позиции. В этой гамме присутствует одна нота, которой не было в гамме в базовой позиции, а именно нота *соль*, которую нужно брать на III ладу ③ струны.

Левая рука: 2 4 2 4 1 4 1 4 2 4 2 4

Т 3 5 3 5 2 5 2 5 3 5 3 5

А 3 5 3 5 2 5 2 5 3 5 3 5

В 2 5 2 5 3 5 3 5

II лад

Рис. 8.6. Ноты пентатонической гаммы *ля минор* во II позиции, находящейся ниже базовой

Давайте на минутку остановимся и подумаем, каких результатов мы достигли. Теперь вы умеете играть одну и ту же гамму, а именно пентатоническую гамму *ля минор*, в трех разных позициях: во II, в V (мы назвали ее базовой) и в VII. Если все ноты этой гаммы во всех трех позициях нанести на гриф, мы получим картину подобную той, которая приведена на рис. 8.7. В верхней части рисунка расположение нот соответствует трем разным позициям (как легко заметить, многие ноты разных позиций пересекаются). Ноты каждой позиции обозначены своим символом (треугольниками, кружками и квадратами). В нижней части рисунка все ноты этой гаммы во всех трех позициях обозначены кружками (дублирующие ноты показаны в виде одинарных).

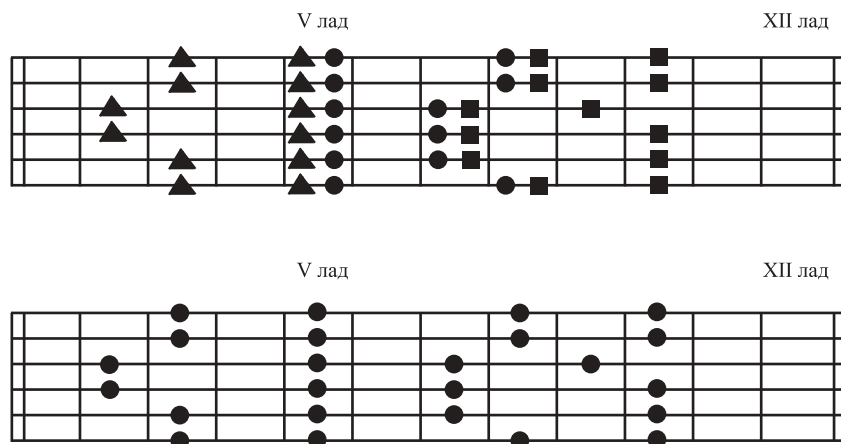


Рис. 8.7. Три формы пентатонической гаммы, представленные в виде пересекающихся наборов нот (вверху) и в виде единого набора нот (внизу)

Обратите внимание на то, как перекрываются все три набора нот: “нижние” ноты в V позиции являются “верхними” нотами во II позиции, а “верхние” ноты в V позиции являются “нижними” нотами в VII позиции. Как верно подметил один умный человек: “Что для одного потолок, то для другого пол”.

Переходы между позициями

Итак, мы рассмотрели, как можно сыграть одну и ту же пентатоническую гамму в трех разных позициях. Теперь пришло время связать три схемы воедино, научившись переходить между ними. Освоив технику выполнения таких переходов, вы сможете бороздить неизведанные воды верхней части грифа, путешествуя не только по широте (поперек грифа), но и по долготе (вниз и вверх по грифу). Улавливаете?

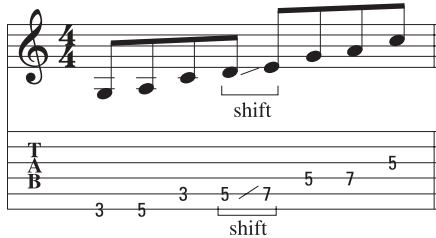
Изменение позиции

На рис. 8.8 приведено два простых мелодических фрагмента, первый из которых начинается во II позиции и заканчивается в V, а второй начинается в V позиции и заканчивается в VII. И в том, и в другом случае необходимо использовать *изменение позиции* (shift). Для изменения позиции в нужный момент следует скользнуть пальцем левой руки с одного лада на другой, находящийся выше или ниже на той же струне. На рис. 8.8(a) изменение позиции применяется для перехода с V лада на VII лад 3-м пальцем левой руки, когда он находится на 5-й струне. При этом вся левая рука перемещается со II позиции в V. На рис. 8.8(б) изменение позиции осуществляется 4-м пальцем левой руки.



Иногда палец, которым осуществляется изменение позиции, после перехода в другую позицию оказывается не на том ладу, который он должен занимать. Однако в подавляющем большинстве случаев это не вызывает никаких затруднений для взятия следующей ноты, после которой вы сможете скорректировать положение пальца, разместив его на нужном ладу.

Запись 38, 0:00



а)

Запись 38, 0:08



б)

Рис. 8.8. Мелодические фигуры, в которых применяется изменение позиции на четвертой ноте последовательности

Слайд, рич и джамп



Слайд (slide), т.е. скольжение пальцем по струне с одного лада на другой, о котором вы только что узнали, — это один из двух способов изменения позиции во время игры. Второй способ называется *рич* (reach). При выполнении рича вверх или вниз по грифу вы, не меняя исходной позиции, растягиваете пальцы так, чтобы они могли взять ноты за пределами исходной позиции. К тому же для того, чтобы взять одну-две ноты за пределами позиции, вы всегда можете применить *джамп* (jump), при котором все пальцы левой руки поднимаются и левая рука на короткое время переносится в другую позицию, а затем, после взятия нужных нот, возвращается в исходную позицию (т.е. левая рука словно “выпрыгивает” из исходной позиции для того, чтобы взять несколько нот). Вы можете выбрать тот способ, который вам больше нравится.

По широте или по долготе

На рис. 8.9 приведен пример восходящей мелодии, который позволяет проиллюстрировать различие в способах игры “по широте”, т.е. поперек грифа, и “по долготе”, т.е. вдоль грифа. Первая последовательность исполняется при неизменной позиции, т.е. левая рука движется поперек грифа. При исполнении второй последовательности позиция изменяется дважды, т.е. левая рука движется вдоль грифа. Если вы будете выдерживать темп, играя обе последовательности, в соответствии с тем темпом, в котором они исполняются в записи на компакт-диске, вы услышите, как меняется окраска одних и тех же нот, когда они берутся в разных частях грифа.

Запись 38, 0:16

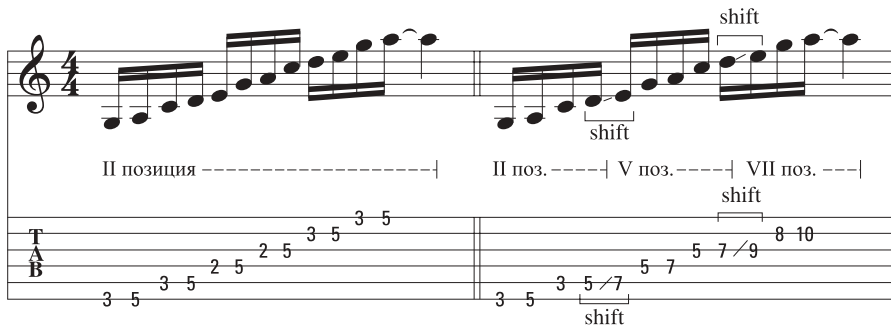


Рис. 8.9. Восходящая мелодическая фигура, исполняемая двумя разными способами: поперек грифа (без изменения позиции) и вдоль грифа (в трех разных позициях)

Расположение на грифе пяти позиций для исполнения пентатонической гаммы

На рис. 8.10 приведена схема расположения на грифе гитары всех пяти позиций, в которых можно играть пентатоническую гамму. Хотя пример, представленный на рис. 8.11, написан в одной тональности с переходом в параллельный минор, однако схема на рис. 8.10 позволит вам найти ноты для всех 12 тональностей, а также соответствующих миноров (мажоров). Для этого достаточно лишь перейти вверх или вниз по грифу на нужное количество ладов (например, если перенести пример, показанный на рис. 8.11, на три лада вверх, мы вместо тональности *до мажор* получим тональность *ми-бемоль мажор*, а если на три лада вниз — тональность *ля-бемоль мажор*).

Что не менее важно, каждой позиции соответствует определенная аппликатура аккордов. Например, базовой позиции соответствует аппликатура аккорда *соль мажор* (G) в открытой позиции. Для того чтобы сыграть гамму во II позиции, необходимо использовать аппликатуру аккорда *ля мажор* (A) в открытой позиции. Если же вы перейдете в VII позицию, вам понадобится аппликатура аккорда *ми мажор* (E) в открытой позиции. Соответствующие аппликатурные сетки также приведены на рис. 8.10 рядом с схемами размещения нот гаммы в каждой позиции.

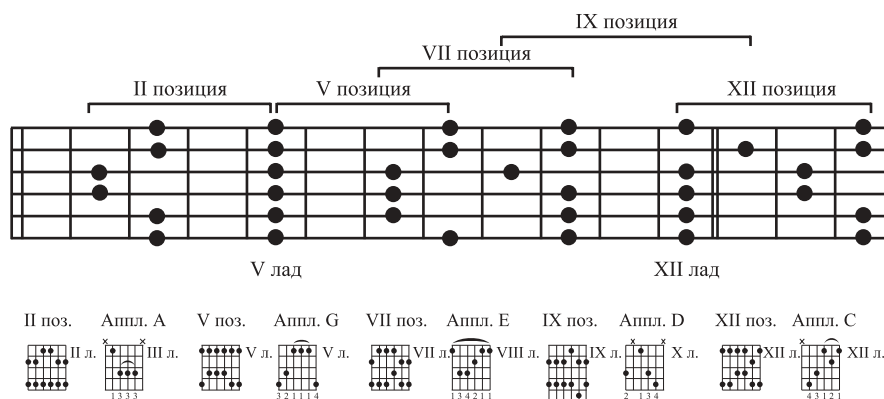


Рис. 8.10. Пять позиций, в которых можно исполнять пентатоническую гамму *до мажор/ля минор*, с соответствующими аппликатурными сетками и схемами расположения нот

Вы, наверное, уже почувствовали, что все эти лады на грифе гитары становятся для вас менее загадочными. Всего одна гамма, а сколько позиций она занимает на грифе гитары! И это только одна гамма, в одной тональности и состоящая только из пяти нот! Автор надеется, что эта схема поможет вам быстрее запомнить расположение нот на грифе гитары.

Теперь, когда вы уже более-менее хорошо ориентируетесь в расположении нот пентатонической гаммы, попробуйте сыграть пример, представленный на рис. 8.11. В этом примере одна и та же мелодия, базирующаяся на пентатонической гамме, исполняется в пяти различных позициях. Паузы, отделяющие один фрагмент мелодии от другого, помогут вам, не сбиваясь с ритма, переходить от одной позиции к другой.

Запись 39, 0:00

С

II позиция V позиция

T A B	5 3 5	5 7 5	5 2	5 7 5	5 7
-------------	-------------	-------------	--------	-------------	--------

VII позиция IX позиция XII позиция

10 7 9	10 12 9	15 12 14
10 7	10 12	15 12

Рис. 8.11. Пентатоническая мелодия, исполняемая в пяти различных позициях

Аккордовые и сольные мотивы

В рок-музыке термин *мотив* (lick) означает короткую, завершённую мелодическую фразу. Это определение может вам показаться слишком похожим на определение риффа. Так оно и есть, но, тем не менее, между риффом и мотивом есть небольшое различие. Хотя эти термины часто используют в качестве синонимов, большинство гитаристов все же под риффом подразумевают постоянно повторяющуюся фигуру, которая используется для создания музыкальной канвы композиции. Мотив же менее статичен по природе, имеет более яркую мелодическую окраску и, как правило, используется для звучания на переднем плане, а не для создания фона.

Подобно риффам, мотивы чаще всего состоят из отдельных нот. Но иногда в рок-композициях используются и аккордовые мотивы. И если не всегда просто отличить однонотный мотив от такого же риффа, то уж с аккордовыми мотивами и риффами задача еще больше усложняется. Иными словами, считать последовательность аккордов риффом или мотивом — это в большинстве случаев дело вкуса. Это все равно, что спорить о вкусе хорошей и плохой текиллы: сложность задачи состоит в том, что многие знатоки текиллы считают наилучшим тот вкус, когда о вкусе (в понимании тех, кто не является знатоком текиллы, т.е. большинства нормальных людей) говорить вообще не приходится.

Тем не менее, взяв на себя смелость хоть как-то классифицировать мотивы и риффы, автор может заявить о том, что, по его мнению, лучшими аккордовыми мотивами за всю историю рок-музыки являются мотивы таких композиций, как *Listen to the Music* и *Long Train Running* группы Doobie Brothers, *Hey Joe* и *The Wind Cries Mary* Джими Хендрикса и *Stairway to Heaven* Led Zeppelin (как раз перед словами “Ohh, and it makes me wonder”).



Примерно посередине композиции *Let It Be* группы Beatles соло-гитарист Джордж Харрисон исполняет потрясающее соло, построенное целиком на пентатонической гамме *до мажор*. При этом он настолько искусно несколько раз меняет позиции, что складывается впечатление, будто он заблаговременно прочитал книгу *Рок-гитара “для чайников”* (причем, как вы понимаете, *весьма и весьма* заблаговременно).

Исполнение мотивов в разных позициях

Самое замечательное в игре в верхней части грифа заключается в том, что вы можете здесь менять позицию так часто, как захотите. А возможность изменения позиции — это очень “круто”. И дело не только в том, что вы можете не бегать пальцами туда-сюда по грифу, а просто переместить руку на другой лад. Самое главное — как “круто” это выглядит на экране телевизора! Небрежное движение рукой — и стадион взрывается от восторга!..

Ну что ж, теперь, когда вы научились играть пентатоническую гамму в разных позициях, изменяя по мере необходимости текущую позицию, настало время попробовать поиграть реальные мотивы. В этих мотивах будут использоваться не только ноты пентатонической гаммы, как это было в предыдущих упражнениях. Мы пойдем дальше и автор покажет вам несколько хроматических (т.е. выходящих за рамки основной тональности) вкраплений. Так и должно быть, ведь мы собираемся играть реальную музыку!

Плывем по волнам мотива

Как это частенько бывает в реальной жизни, мотив может увлечь вас из одного места и перенести в другое, причем результат подчас бывает совершенно неожиданным. На рис. 8.12 приведен пример такого мотива, который начинается в V позиции, затем быстро перескакивает в VII, а заканчивается в VIII позиции, причем в блюзовом звучании. Это звучание обеспечивается за счет добавления хроматической ноты, которая в данном случае представлена уменьшенной 5-й ступенью тональности *ля минор* — нотой *ми-бемоль* (E \flat). Такие ноты называют *блюзовыми* (blue note), поскольку они приносят блюзовое, грустное звучание. Обозначенная на нотном стане аппликатура левой руки поможет вам быстрее освоить это упражнение.

Запись 40, 0:00

Am

Т
А
В

Рис. 8.12. Короткий блюзовый мотив начинается в V позиции и заканчивается в VII позиции



Добавлением ноты *ми-бемоль* (E \flat) в пентатоническую гамму *ля минор* образуется так называемая *блюзовая гамма* (blue scale). Если такая гамма построена на тонике *ля*, в нее входят ноты *ля* (A), *до* (C), *ре* (D), *ми-бемоль* (E \flat), *ми* (E) и *соль* (G). Числовая формула (“интервальный рецепт”, если хотите) блюзовой гаммы имеет вид: 1, \flat 3, 4, \flat 5, 5, \flat 7. Следует заметить, что уменьшенную пятую ступень (\flat 5) можно заменить ее гармоническим эквивалентом — увеличенной четвертой ступенью (#4). Если эту формулу применить к гамме *до мажор*, состоящей, как известно, из нот *до* (C), *ре* (D), *ми* (E), *фа* (F), *соль* (G), *ля* (A), *си* (B), мы получим гамму *до блюз* следующего вида: *до* (C), *ми-бемоль* (E \flat), *фа* (F), *соль-бемоль* (G \flat), *соль* (G), *си-бемоль* (B \flat).

Конечно, ничто не мешает вам начать сверху, а закончить внизу (то, что плохо в солидном бизнесе, в рок-музыке — в норме вещей). На рис. 8.13 представлен мотив, который начинается в V позиции, а затем неожиданно скатывается во II позицию (наверное, сказывается действие гравитации).

Запись 40, 0:09

Am

Рис. 8.13. Мотив, спускающийся во II позицию до “самого дна”

Из бездны ввысь

Для того чтобы как следует поднатореть в изменении позиции, попробуйте разучить упражнение, представленное на рис. 8.14. В этом упражнении мотив начинается во II позиции, поднимается до V, затем до VII, разгоняется в IX и, наконец, стремительно “выходит на орбиту” в XII позиции, заканчиваясь нотой *ми* на XII ладу ① струны. Таким образом, вы в буквальном смысле слова переходите “на повышенные тона” (правда, в таких ситуациях часто бывает не до шуток).

Запись 40, 0:18

Am C G Am E

Рис. 8.14. Восходящий мотив, в исполнении которого трижды меняется позиция

Следует заметить, что хотя вы разобрали несколько позиций, освоили различные способы изменения позиции, а также изучили пять разных вариантов исполнения пентатонической гаммы, мы по-прежнему не выходили за рамки одной и той же тональности *до мажор/ля минор*.

Методика выбора позиции

После того как вы хорошо освоили технику игры в разных местах грифа и разобрались с пентатонической гаммой *ля минор*, научившись играть ее в различных позициях, пришла пора перейти к разучиванию пентатонических гамм в других тональностях. Но для этого вам нужно сначала узнать, где размещаются ноты, соответствующие этим тональностям, на грифе.

Связь тональности с позицией

Некоторые тональности больше соответствуют определенной позиции, чем остальные. Поэтому мы начнем с рассмотрения таких базовых позиций для трех часто используемых тональностей. Уместно напомнить, что любая пентатоническая гамма соответствует двум параллельным тональностям: мажору и соответствующему ему минору (или минору и соответствующему ему мажору, в зависимости от того, какое у вас сейчас настроение).

Позиции тональности соль мажор

Базовыми позициями для тональности *соль мажор* являются открытая и XII позиции. Но поскольку обе эти позиции находятся в крайних точках грифа (а открытая позиция, кроме того, противоречит задаче, поставленной в этом разделе), вы можете попробовать исполнять музыку, имеющую тональность *соль мажор*, в VII позиции. На рис. 8.15 представлен рифф, исполняемый в VII позиции в соответствии с пентатонической гаммой *соль мажор* (правда, с использованием одной хроматической ноты *ля-бемоль* в первом такте), а также его табулатура.

Запись 41, 0:00

Triplet feel (♩ = $\overset{\sim}{\underset{\sim}{\text{J}}}$)

G D7 G

Т
А
Б

10 7 8 9 7 8 8 10 9 8

Рис. 8.15. Рифф в VII позиции, соответствующий пентатонической гамме *соль мажор*

Позиции тональности фа мажор

Тональность *фа мажор* очень часто используется для исполнения блюзов, особенно если в группе присутствуют духовые инструменты. На рис. 8.16 представлен блюзовый рифф в тональности *фа мажор* с добавлением уменьшенной 3-й ступени — ноты *ля-бемоль*. Этот рифф лучше всего исполнять в VII позиции, которой соответствует пентатоническая гамма *фа мажор*. Обратите внимание на то, что поскольку нота *фа* (F) отстоит от ноты *соль* (G) на один тон (два лада), пять позиций пентатонической гаммы *фа мажор* совпадают с аналогичными позициями гаммы *соль мажор*, смещенными на два лада вниз.



Обратите внимание, что хотя мотив исполняется в VII позиции, он имеет тональность *фа мажор*, а не *соль мажор*. Именно поэтому размещение нот на грифе в этом случае отличается от размещения нот при исполнении в VII позиции музыки, имеющей тональность *соль мажор* или *ми минор*.

Запись 41, 0:08

Triplet feel (♩ = $\overset{\frown}{\text{♩}} \overset{\frown}{\text{♩}} \overset{\frown}{\text{♩}}$)

Рис. 8.16. Мотив в VII позиции, соответствующий пентатонической гамме **фа мажор**, с добавлением уменьшенной 3-й ступени

Позиции тональности **фа минор**

Позиция, соответствующая тональности *фа минор* (и ее параллельному мажору *ля-бемоль мажор*), находится на большую терцию (четыре лада) ниже позиции нашей любимой тональности *ля минор*. Поэтому для того, чтобы получить *фа минор*, достаточно сместить вниз по грифу на четыре лада все ноты, соответствующие тональности *ля минор*, перейдя таким образом из V позиции в I. Все остальные позиции, характерные для пентатонической гаммы *ля минор*, также смещаются вниз на четыре лада (II позиция при этом, “прокрутившись” через XII лад, становится X позицией). На рис. 8.17 представлен басовый рифф, который позволяет использовать преимущества низкой позиции (точнее, самой низкой позиции, в которой не используются открытые струны).

Запись 41, 0:18

Fm

Рис. 8.17. Басовый рифф в I позиции, соответствующий пентатонической гамме **фа минор**

Соответствие позиций тональностям

Одним из самых больших преимуществ гитары перед другими инструментами является то, что после того, как вы освоили технику игры в позициях, вы можете перенести любой музыкальный фрагмент из одной тональности в другую, практически не прилагая никаких усилий. В отличие от пианистов, флейтистов или тромбонистов, которые для транспонирования должны помнить о знаках альтерации тональностей, а также подбирать другие аппликатуры, чтобы сыграть ту же самую музыкальную фразу в другой тональности, гитаристам достаточно лишь сделать легкое движение левой рукой вверх или вниз по грифу. И самое замечательное, что все движения пальцев левой руки остаются теми же самыми, независимо от того, на каком ладу вы играете!

Этот эффект можно сравнить с тем, если бы вы, захотев изучить иностранный язык, не стали бы заучивать новые слова, а просто повысили или понизили голос. Говорим громче — французский, тише — китайский. Здорово было бы, правда? Но то, что для лингвистов —

сказка, для гитаристов — самое заурядное дело (автор, конечно же, имеет в виду транспонирование, а не китайский язык).

Для того чтобы понять, какая позиция соответствует какой тональности, обратитесь к табл. 8.1. Эта таблица, конечно же, не является ни исчерпывающей, ни всеобъемлющей. Она просто играет роль небольшой подсказки, оставляя за вами свободу действий и экспериментов: для того чтобы узнать, где лучше всего играть, скажем, в тональности *ля-бемоль мажор*, вы, воспользовавшись этой таблицей, быстро перейдете в I позицию. Все остальное — дело вашей настойчивости и любознательности.

Таблица 8.1. Соответствие мажорных и минорных тональностей аппликатурам пентатонических гамм и позициям на грифе гитары

Тональность	Аппликатура пентатонической гаммы	Номер лада
Ля (А) мажор/фа-диез (F#) минор		II
Си-бемоль (Bb) мажор/соль (G) минор		III
Си (В) мажор/соль-диез (G#) минор		IV
До (С) мажор/ля (А) минор		V
Ре-бемоль (Db) мажор/си-бемоль (Bb) минор		VI
Ре (D) мажор/си (B) минор		VII
Ми-бемоль (Eb) мажор/до (С) минор		VIII
Ми (Е) мажор/до-диез (С#) минор		IX
Фа (F) мажор/ре (D) минор		V
Соль-бемоль (Gb) мажор/ми-бемоль (Eb) минор		VI
Соль (G) мажор/ми (Е) минор		VII

Тональность	Аппликатура пентатонической гаммы	Номер лада
Ля-бемоль (А \flat) мажор/фа (F) минор		I

Переход от теории к практике

С технической точки зрения, освоение пентатонической гаммы во всех пяти позициях — это более 90% успеха. Однако последние 10% преодолеть бывает сложнее, чем все, что было до сих пор, поскольку теперь перед вами трудности скорее психологического, чем технического характера. Вам нужно научиться правильно применять на практике усвоенные теоретические сведения: быстро находить нужную тональность и выбирать ту аппликатуру пентатонической гаммы, которая лучше соответствует той музыке, которую вы намереваетесь играть. Ниже приведены некоторые советы, призванные помочь быстрее связать воедино ваши теоретические знания с практическим контролем над грифом. Кроме того, они помогут вам лучше ознакомиться с различными характеристиками каждой из пяти позиций пентатонической гаммы.

- ✓ **Поиграйте одну и ту же музыку в различных тональностях, транспонируя ее “на ходу”.** Не придерживайтесь одних лишь тональностей *ля минор* и *до мажор*. Например, попробуйте играть вместе с музыкантами, записи которых транслируют по радио (они часто используют весьма необычные, с точки зрения гитариста, тональности).
- ✓ **Играйте аккорды, из которых состоит аккомпанемент, с помощью техники арпеджио.** Как вы уже убедились из примера, приведенного на рис. 8.10, всем нотам пентатонической гаммы соответствуют определенные аппликатуры аккордов. Попробуйте сыграть ноты аккордов, образующих какие-либо последовательности, арпеджио. Это прекрасный метод, во-первых, для того, чтобы оживить аккомпанемент, а во-вторых, чтобы вы научились мыслить нотами, из которых образуются аккорды, а не простыми схемами аккордов.
- ✓ **Поиграйте одну и ту же музыку в различных позициях.** Одно дело — играть одну и ту же музыку в различных тональностях и совсем другое — играть ее же, но в различных позициях. При этом не забывайте следить не только за тем, чтобы менялась позиция, но и за тем, чтобы оставалась неизменной исходная тональность.

Поскольку все мы люди, мы все стремимся ходить проторенной дорогой и избегать неизведанного. В отношении к пентатонической гамме это означает, что мы стремимся играть в базовой позиции (ну, может иногда “забредая” на одну позицию вверх или вниз). Тем не менее, старайтесь уделять одинаковое внимание всем позициям, чтобы для вас не было проблемой, играя восходящую или нисходящую мелодию, подняться до самого верха грифа или опуститься до открытой позиции. Вы должны управлять позицией, а не позиция — вами.

Когда вы начнете свободно оперировать тональностями, позициями и аппликатурами, гриф гитары станет для вас не загадочным туманным океаном, а изученной, как свои пять пальцев, теплой и гостеприимной гаванью. И лишь только ветер вдохновения наполнит ваши паруса, вы тут же сможете поднять якорь и отправиться вперед, к еще неизведанным далям.



СОВЕТ

Декоративные элементы, нанесенные на лады грифа, предназначены не только для его украшения. Их главное назначение состоит в том, чтобы облегчить вам задачу быстрого определения номеров ладов на грифе. Не забывайте использовать эту подсказку!